

乱用される薬物には どんなものがあるの？

「 」は俗称

覚せい剤	「エス」「スピード」「シャブ」「アイス」 「クリスタル」〔結晶の他に錠剤もあります。〕
有機溶剤	シンナー・トルエン 「アンパン」 「純トロ」 〔液体です〕
大麻	大麻草、乾燥大麻 「マリファナ」「ハッピー」「クサ」「ガンジャ」 大麻樹脂「ハシシ」「チョコ」
市販薬	咳止め薬(シロップ・錠剤)、鎮痛剤
ブタンガス	ライターやカセットコンロのボンベ、 制汗スプレー、「ガスパン遊び」
処方薬	睡眠薬、リタリン、鎮痛薬、精神安定剤など
麻薬	コカイン、ヘロイン、LSD、MDMA 「コーク」「ペー」「エル」「エクスタシー」
麻薬原料植物	サイロシビン・サイロシンを含むきのこ類 「マジックマッシュルーム」
脱法ハーブ	合成カンナビノイドを含む ハーブ製品「スパイス」「ゴールドスネイク」など

※アルコール・タバコも依存性のある薬物の1つです。
※合法ドラッグや脱法ドラッグと呼ばれるものの中には違法ドラッグと変わらないものがあります。



覚せい剤



大麻（乾燥した葉・樹脂）



MDMA



覚せい剤の注射痕

厚生労働省関東信越厚生局麻薬取締部提供

相談機関

(プライバシーは厳守します)

一人で悩まず、お近くの保健所・保健センター・精神保健福祉センターへ相談しましょう。ご家族だけでも相談できます。

相談には「電話相談」「来所相談」があります。来所の場合はご予約をお願いします。相談は無料です。秘密は固く守られます。

都立（総合）精神保健福祉センター

東京都立中部総合精神保健福祉センター

〒156-0057 東京都世田谷区上北沢2-1-7
担当地区：世田谷区、杉並区、渋谷区、新宿区、品川区、大田区、中野区、練馬区、港区、目黒区

☎～☎ 電話 03-3302-7711
9時～17時（祝日・年末年始を除く）

東京都立精神保健福祉センター

〒110-0004 東京都台東区下谷1-1-3
担当地区：千代田区、中央区、文京区、台東区、墨田区、江東区、豊島区、北区、荒川区、板橋区、足立区、葛飾区、江戸川区、島しょ地区

☎～☎ 電話 03-3842-0946
9時～17時（祝日・年末年始を除く）

東京都立多摩総合精神保健福祉センター

〒206-0036 東京都多摩市中沢2-1-3
担当地区：多摩地域

☎～☎ 電話 042-371-5560
9時～17時（祝日・年末年始を除く）

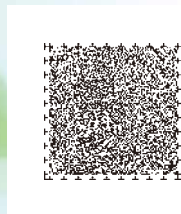
東京都夜間こころの電話相談



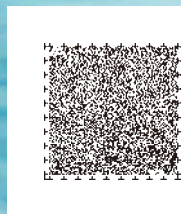
03-5155-5028

17時～22時（受付は21時30分まで）

東京都



依存性薬物に 気をつけよう



依存性薬物とは？

依存性薬物は、使用すると身体的な依存や精神的な依存を起こしやめられなくなります。脳に作用し幻覚や妄想などの異常をきたし、こころを蝕んでいきます。身もこころもボロボロにし、家族や友人を悲しませ、自分や他人を傷つけることになります。

誰でも依存症になるきっかけはこんなことから…

“元気になる”
と言われて

“やせられる”
と言われて…

試験勉強の
眠気さましの
つもりが…

夜通し遊んで
いられるから…

気楽な付き合い
のつもりで…

つい好奇心で
手を出して
しまって…

インターネット
の情報から…

“一回だけなら
大丈夫”と
言われて…

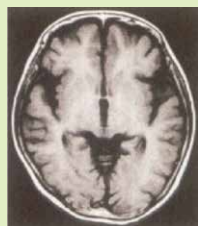
友人に誘われ、
断れなくて…

薬物を使うと…

- 覚せい剤は、乱用すると幻覚や妄想などを伴う「覚せい剤精神病」に進行していく。
- シンナーを乱用すると、脳細胞を壊してしまう。



正常な人の脳



シンナー乱用者の萎縮脳

薬物を使うと…

1

一時的には、嫌な仕事を忘れられたり、快感が得られますが、効果が切れると反動で落ち込んだり、眠り続けたりします。

2

便秘や下痢や吐き気が起こることがあります。

3

心臓がドキドキしたり呼吸困難が起こって死にいたることがあります。

4

自分の意志では止められなくなってしまう。

5

イライラして集中力がなくなり、落ち着かなくなります。

6

寝つきが悪くなったり、眠れなくなったりします。

7

誰かに見張られたり、つけられているような気になります。

8

実際にはないものが見えたり、聞こえたりします。

9

使用中は交通事故やその他の事故を起こしやすく、死亡事故になることもあります。

10

使い続けるためにはお金が欠かせません。お金が足りなくなり、借金や盗みに走る場合があります。

11

友人にも勧めるようになります。

12

使用したり持っているだけで犯罪になる物が多くあります。

もし、

あなたがクスリをやめられなくて困っているのなら

薬物依存症は回復可能な病気です。ひとりで悩まず、家族や周囲の人に相談してみましょう。

自分で専門機関に相談することもできます。まず、勇気を出して電話をかけてみましょう。誰にも内緒で相談したいのなら、秘密は厳守されますので安心してください。

こんなはずじゃ!!



もし、

あなたの友だちがクスリのことで困っていたら

心配していることを素直に伝えてみましょう。ひとりで悩まず、専門機関に相談するように勧めてください。