

第3章 高次脳機能障害者数の推計

今回の調査結果から得られた「脳損傷（脳外傷、脳血管障害など）患者」から高次脳機能障害者の発生数及び障害者数を推計する。

なお、過去には、通院者数及び入院者数から障害者数を推計する方法が採られているが、入院も通院もしていない障害者もいることから、高次脳機能障害となる可能性のある初発患者の退院をもって、高次脳機能障害者の発生とみなし、高次脳機能障害者の総数を推計する。

1. 高次脳機能障害者の発生数の推計

調査期間（平成20年1月7日～20日）の2週間に退院した、脳損傷（脳外傷、脳血管障害など）患者を対象として、東京都内の1年間における高次脳機能障害者の発生数を推計する。

(1) 対象者の設定

調査期間（平成20年1月7日～20日）の2週間に退院した、脳損傷（脳外傷、脳血管障害など）患者数は206人であった。

このうち、高次脳機能障害者数の推計に用いる対象は、「初発」で、かつ何らかの高次脳機能障害が認められる者とし、退院時の転帰が「植物状態」または「死亡」例は除外した。

退院時に植物状態であっても、その後回復する例もあるが、退院時に高次脳機能障害の有無を確認できないことから、対象から除外した。

なお、初発か再発か不明でも、上記の条件を満たす例については、退院患者調査結果の初発・再発の構成比で比例配分した。

また、上記条件を満たす年齢不詳の例についても年齢構成比で比例配分し対象者に含めた。

[考え方]

- ①発症(受傷)が初発である。
- ②高次脳機能障害にチェックが入っている。
- ③高次脳機能障害にチェックが入っていない場合でも「JCS」10以上もしくは「GCS」12点以下を対象とする。

この①②③の条件を満たすもので、そのうち④退院時“植物状態”“死亡”を除外する。

前記条件で抽出した対象者は下表の通りである。高次脳機能障害の発症数の推計に用いる調査期間中の対象者は、男性74.53人、女性41.26人で合計115.79人とする。

※退院患者調査結果では、初発例は全体の85.3%を占めていた。

前記条件に該当する退院患者数

発症(受傷)年齢	男性			女性			合計		
	初発	不明	小計	初発	不明	小計	初発	不明	小計
19	1		1			0	1	0	1
20	1		1			0	1	0	1
25	1		1			0	1	0	1
33	2		2			0	2	0	2
46	1		1			0	1	0	1
49	2		2	1		1	3	0	3
51			0	1		1	1	0	1
52	2	1	3			0	2	1	3
53			0		1	1	0	1	1
54	2		2	1		1	3	0	3
55	2		2			0	2	0	2
58	2		2			0	2	0	2
59	1		1			0	1	0	1
60	1		1	1		1	2	0	2
61	4		4			0	4	0	4
63			0	2		2	2	0	2
64	2		2			0	2	0	2
65	1		1	1		1	2	0	2
66	2		2			0	2	0	2
67	5		5			0	5	0	5
68	1		1	2		2	3	0	3
69	3		3	1		1	4	0	4
70			0	4		4	4	0	4
71	1		1	2		2	3	0	3
72	2		2	1		1	3	0	3
73	1		1	1		1	2	0	2
74	3		3			0	3	0	3
75	1		1			0	1	0	1
76	1		1			0	1	0	1
77	4		4	2		2	6	0	6
78	2		2	3		3	5	0	5
79	2		2	2		2	4	0	4
80	2		2	1		1	3	0	3
81		2	2	1		1	1	2	3
82	2		2	2		2	4	0	4
83	1		1			0	1	0	1
84	2		2	2		2	4	0	4
85	1		1	1		1	2	0	2
86	2	1	3	2		2	4	1	5
87			0	1		1	1	0	1
88	1		1			0	1	0	1
90			0	1		1	1	0	1
91	1		1			0	1	0	1
98			0	1		1	1	0	1
小計	65	4	69	37	1	38	102	5	107
年齢不明	1	6	7		4	4	1	10	11
計	66	10	76	37	5	42	103	15	118

→ うち初発:8.53人 → うち初発:4.26人

■退院患者数

発症(受傷)年齢	男性	女性	計
19	1.09	0.00	1.09
20	1.09	0.00	1.09
25	1.09	0.00	1.09
33	2.18	0.00	2.18
46	1.09	0.00	1.09
49	2.18	1.09	3.27
51	0.00	1.09	1.09
52	3.10	0.00	3.10
53	0.00	0.93	0.93
54	2.18	1.09	3.27
55	2.18	0.00	2.18
58	2.18	0.00	2.18
59	1.09	0.00	1.09
60	1.09	1.09	2.18
61	4.36	0.00	4.36
63	0.00	2.18	2.18
64	2.18	0.00	2.18
65	1.09	1.09	2.18
66	2.18	0.00	2.18
67	5.43	0.00	5.43
68	1.09	2.18	3.27
69	3.27	1.09	4.36
70	0.00	4.36	4.36
71	1.09	2.18	3.27
72	2.18	1.09	3.27
73	1.09	1.09	2.18
74	3.27	0.00	3.27
75	1.09	0.00	1.09
76	1.09	0.00	1.09
77	4.36	2.18	6.54
78	2.18	3.27	5.45
79	2.18	2.18	4.36
80	2.18	1.09	3.27
81	1.86	1.09	2.95
82	2.18	2.18	4.36
83	1.09	0.00	1.09
84	2.18	2.18	4.36
85	1.09	1.09	2.18
86	3.10	2.18	5.28
87	0.00	1.09	1.09
88	1.09	0.00	1.09
90	0.00	1.09	1.09
91	1.09	0.00	1.09
98	0.00	1.09	1.09
対象者数	74.53	41.26	115.79

(2) 高次脳機能障害者の年間発生数の推計

今回の調査期間は平成20年1月7日～20日の2週間であるため、「(1) 対象者の設定」で対象となった人数から1日当たりの人数を求め、365を掛けて算出された人数を高次脳機能障害者の年間発生数とする。

結果、年間発生数は3,010人と推計される。

計算式

$$\text{年間発生数} = (\text{2週間の退院患者数} / \text{14日}) \times 365\text{日}$$

高次脳機能障害者年間発生数(推計値)

発症(受傷)年齢	男性	女性	計
19	28	0	28
20	28	0	28
25	28	0	28
33	57	0	57
44	28	0	28
47	57	28	85
48	0	28	28
49	81	0	81
51	0	24	24
52	57	28	85
54	57	0	57
55	57	0	57
56	28	0	28
57	28	28	56
58	114	0	114
59	0	57	57
60	57	0	57
61	28	28	56
62	57	0	57
63	142	0	142
64	28	57	85
65	85	28	113
66	0	114	114
67	28	57	85
68	57	28	85
69	28	28	56
70	85	0	85
71	28	0	28
72	28	0	28
73	114	57	171
74	57	85	142
75	57	57	114
76	57	28	85
77	48	28	76
78	57	57	114
79	28	0	28
80	57	57	114
81	28	28	56
82	81	57	138
83	0	28	28
84	28	0	28
85	0	28	28
86	28	0	28
87	0	28	28
計	1,939	1,071	3,010

※四捨五入

2. 高次脳機能障害者数の推計

東京都内の1年間における高次脳機能障害者の発生数から、高次脳機能障害者数を推計する。

(1) 推計方法

性別・年齢別の高次脳機能障害者発生数に、性別・年齢別の平均余命をそれぞれ掛け合わせ、これを累積することにより東京都内における高次脳機能障害者数を推計する。

また、高次脳機能障害者は健常者と比較して短命であるため、平均余命については「秋田県立脳血管研究センター疫学研究部」提供の「脳卒中の平均余命」を使用する。

計算式

$$\text{総障害者数} = \sum (\text{性別年齢別平均余命} \times \text{性別年齢別年間発生数})$$

なお、今回の調査における「退院患者調査」の回収率は64.4%であり、回収率による補正（100%÷64.4%を乗じる。）を行った値を東京都内の高次脳機能障害者数とする。

(2) 平均余命

「秋田県立脳血管研究センター疫学研究部」提供の「脳卒中の平均余命」は、脳出血、脳梗塞、くも膜下出血のそれぞれの平均余命のため、本調査で対象としている高次脳機能障害者の平均余命は、この三つの平均値を使用する。

また、このデータは5歳きざみの余命表のため、途中の年齢については、その間、平均余命が直線的に推移すると仮定し、各年齢ごとの平均余命を求めるとする。

■5歳ごとの平均余命の算定

「秋田県立脳血管研究センターの疫学研究部提供資料」にある、脳出血、脳梗塞、くも膜下出血の三つの疾患はそれぞれの発生頻度が異なる。このため、それぞれの発生頻度を加味した平均値を求め平均余命とする。

●発生頻度

	脳出血	脳梗塞	くも膜下出血	合計
人数	12,836	28,779	6,234	47,849
発生頻度	26.8%	60.2%	13.0%	100.0%

●脳卒中の平均余命

年齢	脳出血		脳梗塞		くも膜下出血	
	男性	女性	男性	女性	男性	女性
0	45.93	63.50	64.57	67.83	43.81	60.17
5	43.07	59.74	60.42	63.80	41.09	56.63
10	40.27	56.01	56.35	59.80	38.43	53.11
15	37.47	52.29	52.28	55.80	35.76	49.60
20	34.66	48.58	48.20	51.82	33.09	46.10
25	31.87	44.88	44.15	47.85	30.44	42.61
30	29.12	41.22	40.14	43.93	27.82	39.16
35	26.42	37.61	36.22	40.05	25.25	35.76
40	23.83	34.08	32.45	36.27	22.79	32.43
45	21.51	27.85	26.87	32.14	17.55	25.67
50	17.92	24.66	21.88	28.48	16.78	19.61
55	14.74	18.90	17.36	22.35	10.62	17.26
60	10.78	14.96	12.55	17.46	8.58	10.12
65	7.68	10.43	9.29	12.24	5.83	6.28
70	4.99	6.53	6.38	8.02	3.42	4.90
75	3.75	4.30	4.48	5.04	1.47	2.07
80	2.43	3.39	2.82	3.49	0.92	2.62
85	1.35	2.23	2.65	2.71	0.89	2.02

●発生頻度を加味した平均余命

年齢	平均余命	
	男性	女性
0	56.88	65.67
5	53.26	61.78
10	49.71	57.91
15	46.16	54.05
20	42.61	50.21
25	39.08	46.37
30	35.59	42.58
35	32.17	38.84
40	28.88	35.18
45	24.22	30.15
50	20.16	26.30
55	15.78	20.76
60	11.56	15.84
65	8.41	10.98
70	5.62	7.22
75	3.89	4.46
80	2.47	3.35
85	2.07	2.49

※「秋田県立脳血管研究センターの疫学研究部」提供資料

※<http://www.akita-noken.go.jp/>

※計算例<50歳男性の場合>

脳出血 (平均余命×発生頻度) 17.92×26.8% = 4.803
 脳梗塞 (平均余命×発生頻度) 21.88×60.2% = 13.172
 くも膜下出血(平均余命×発生頻度) 16.78×13.0% = 2.181

合計

20.156 年

(3) 高次脳機能障害者数の推計(発生数と平均余命の積による推計)

性別・年齢別に高次脳機能障害者数を推計しそれぞれを累積すると、東京都内における高次脳機能障害者数は49,508人(男性:33,936人、女性:15,572人)と推計される。

【男性】

5歳ごとの平均余命	年齢	平均余命 (E)	高次脳機能障害者発生数 (年間) (B)	年・人 (E*B)
56.88	0	56.88		0
	1	56.16		0
	2	55.43		0
	3	54.71		0
	4	53.98		0
53.26	5	53.26		0
	6	52.55		0
	7	51.84		0
	8	51.13		0
	9	50.42		0
49.71	10	49.71		0
	11	49.00		0
	12	48.29		0
	13	47.58		0
	14	46.87		0
46.16	15	46.16		0
	16	45.45		0
	17	44.74		0
	18	44.03		0
	19	43.32	28	1,213
42.61	20	42.61	28	1,193
	21	41.90		0
	22	41.20		0
	23	40.49		0
	24	39.79		0
39.08	25	39.08	28	1,094
	26	38.38		0
	27	37.68		0
	28	36.99		0
	29	36.29		0
35.59	30	35.59		0
	31	34.91		0
	32	34.22		0
	33	33.54	57	1,912
	34	32.85		0
32.17	35	32.17		0
	36	31.51		0
	37	30.85		0
	38	30.20		0
	39	29.54		0
28.88	40	28.88		0
	41	27.95		0
	42	27.02		0
	43	26.08		0
	44	25.15	28	704
24.22	45	24.22		0
	46	23.41		0
	47	22.60	57	1,288
	48	21.78		0
	49	20.97	81	1,699

5歳ごとの平均余命	年齢	平均余命 (E)	高次脳機能障害者発生数 (年間) (B)	年・人 (E*B)
20.16	50	20.16		0
	51	19.28		0
	52	18.41	57	1,049
	53	17.53		0
	54	16.66	57	950
15.78	55	15.78	57	899
	56	14.94	28	418
	57	14.09	28	395
	58	13.25	114	1,511
	59	12.40		0
11.56	60	11.56	57	659
	61	10.93	28	306
	62	10.30	57	587
	63	9.67	142	1,373
	64	9.04	28	253
8.41	65	8.41	85	715
	66	7.85		0
	67	7.29	28	204
	68	6.74	57	384
	69	6.18	28	173
5.62	70	5.62	85	478
	71	5.27	28	148
	72	4.93	28	138
	73	4.58	114	522
	74	4.24	57	242
3.89	75	3.89	57	222
	76	3.61	57	206
	77	3.32	48	159
	78	3.04	57	173
	79	2.75	28	77
2.47	80	2.47	57	141
	81	2.39	28	67
	82	2.31	81	187
	83	2.23		0
	84	2.15	28	60
2.07	85	2.07		0
	86	1.99	28	56
	87	1.91		0
	88	1.83		0
	89	1.75		0
	90	1.67		0
	91	1.59		0
	92	1.51		0
	93	1.43		0
	94	1.35		0
	95	1.27		0
	96	1.19		0
	97	1.11		0
	98	1.03		0
	99	0.95		0
100以上	0.87		0	
男性合計			1,939	21,855

【女性】

5歳ごとの平均余命	年齢	平均余命 (E)	高次脳機能障害者発生数 (年間) (B)	年・人 (E*B)
65.67	0	65.67		0
	1	64.89		0
	2	64.11		0
	3	63.34		0
	4	62.56		0
61.78	5	61.78		0
	6	61.01		0
	7	60.23		0
	8	59.46		0
	9	58.68		0
57.91	10	57.91		0
	11	57.14		0
	12	56.37		0
	13	55.59		0
	14	54.82		0
54.05	15	54.05		0
	16	53.28		0
	17	52.51		0
	18	51.75		0
	19	50.98		0
50.21	20	50.21		0
	21	49.44		0
	22	48.67		0
	23	47.91		0
	24	47.14		0
46.37	25	46.37		0
	26	45.61		0
	27	44.85		0
	28	44.10		0
	29	43.34		0
42.58	30	42.58		0
	31	41.83		0
	32	41.08		0
	33	40.34		0
	34	39.59		0
38.84	35	38.84		0
	36	38.11		0
	37	37.38		0
	38	36.64		0
	39	35.91		0
35.18	40	35.18		0
	41	34.17		0
	42	33.17		0
	43	32.16		0
	44	31.16		0
30.15	45	30.15		0
	46	29.38		0
	47	28.61	28	801
	48	27.84	28	780
	49	27.07		0

5歳ごとの平均余命	年齢	平均余命 (E)	高次脳機能障害者発生数 (年間) (B)	年・人 (E*B)
26.30	50	26.30		0
	51	25.19	24	605
	52	24.08	28	674
	53	22.98		0
	54	21.87		0
20.76	55	20.76		0
	56	19.78		0
	57	18.79	28	526
	58	17.81		0
	59	16.82	57	959
15.84	60	15.84		0
	61	14.87	28	416
	62	13.90		0
	63	12.92		0
	64	11.95	57	681
10.98	65	10.98	28	307
	66	10.23	114	1,166
	67	9.48	57	540
	68	8.72	28	244
	69	7.97	28	223
7.22	70	7.22		0
	71	6.67		0
	72	6.12		0
	73	5.56	57	317
	74	5.01	85	426
4.46	75	4.46	57	254
	76	4.24	28	119
	77	4.02	28	113
	78	3.79	57	216
	79	3.57		0
3.35	80	3.35	57	191
	81	3.18	28	89
	82	3.01	57	172
	83	2.83	28	79
	84	2.66		0
2.49	85	2.49	28	70
	86	2.32		0
	87	2.15	28	60
	88	1.97		0
	89	1.80		0
	90	1.63		0
	91	1.46		0
	92	1.29		0
	93	1.11		0
	94	0.94		0
	95	0.77		0
	96	0.60		0
	97	0.43		0
	98	0.25		0
	99	0.08		0
100以上	0.08		0	
女性合計			1,071	10,028
合計			3,010	31,883

回収率64.4%で除して求めた値

男性	33,936
女性	15,572
計	49,508

3. 高次脳機能障害者数の年齢分布の推計

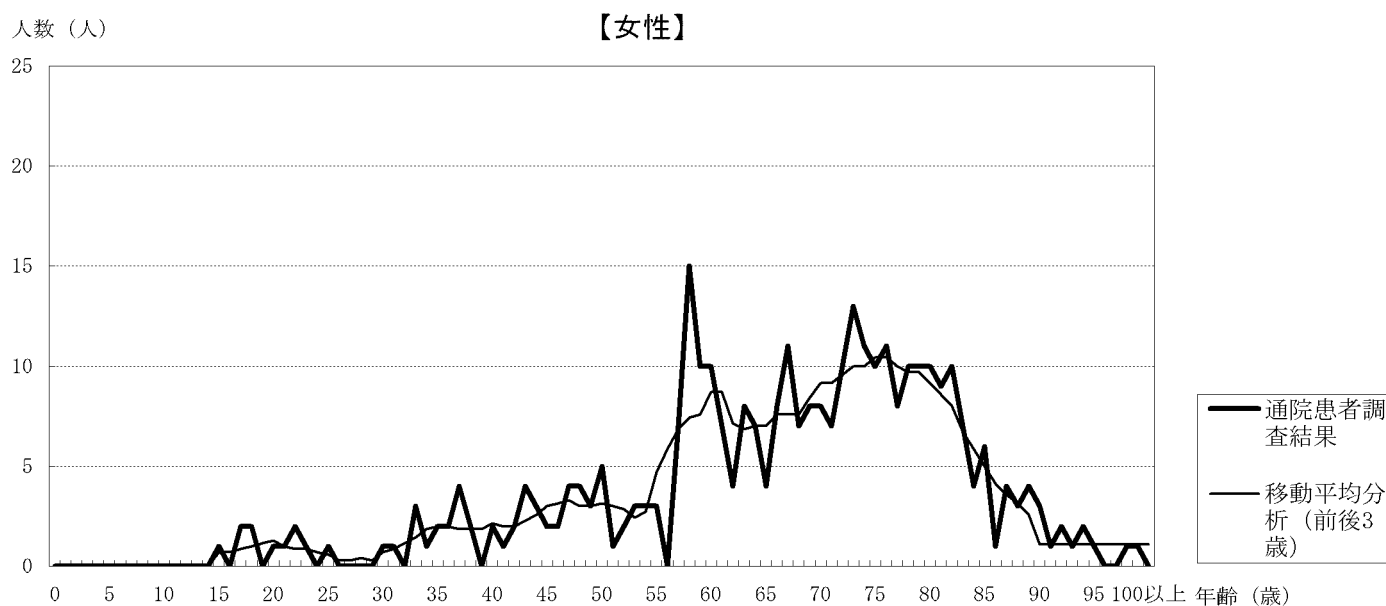
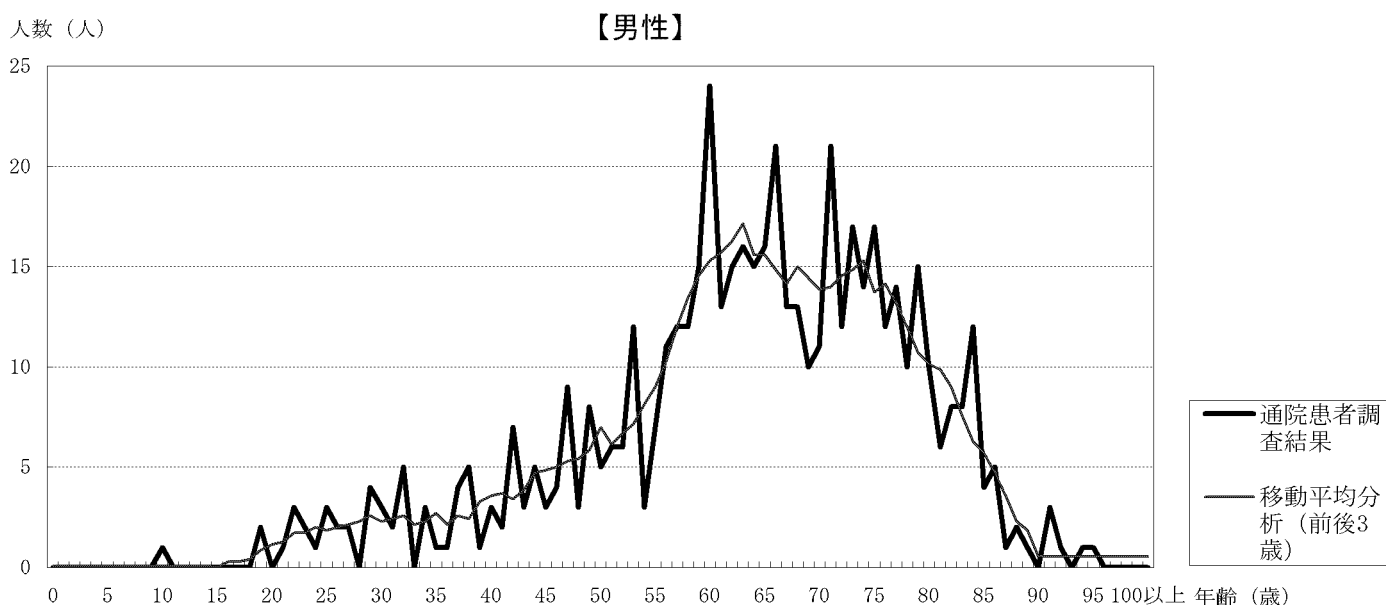
年齢分布は、高次脳機能障害者であることが明確であり、かつ、回収件数の多かった「通院患者調査」の年齢分布を使用した。

但し、「通院患者調査」の年齢分布は、下のグラフからもわかるとおり年齢ごとに人数のばらつきが大きいため移動平均分析を用いて高次脳機能障害者数（49,508人）を配分した。

【移動平均分析】

データの変化が激しく、基本的な変化の傾向がつかみにくい時に使用する方法で、ある個数分のデータの平均値を連続的に求め、そのデータ全体の変化の傾向を解析する手段であり、気温変動等を分析する時などでよく使われている。

通院患者調査の年齢分布と移動平均を用いた年齢分布の比較



「通院患者調査」の年齢分布を用いて、性別・年齢別の高次脳障害者数を推計すると以下のようになる。

●通院患者調査からの年齢分布の推計

【男性】

年齢	通院患者調査結果	移動平均分析	通院患者調査からの障害者推計	年齢	通院患者調査結果	移動平均分析	通院患者調査からの障害者推計
0	0	0.07	4	50	5	7.00	437
1	0	0.07	4	51	6	6.14	383
2	0	0.07	4	52	6	6.71	419
3	0	0.07	4	53	12	7.14	446
4	0	0.07	4	54	3	8.14	508
5	0	0.07	4	55	7	9.00	562
6	0	0.07	4	56	11	10.29	642
7	0	0.07	4	57	12	12.00	749
8	0	0.07	4	58	12	13.43	838
9	0	0.07	4	59	15	14.57	909
10	1	0.07	4	60	24	15.29	954
11	0	0.07	4	61	13	15.71	981
12	0	0.07	4	62	15	16.29	1,015
13	0	0.07	4	63	16	17.14	1,069
14	0	0.07	4	64	15	15.57	972
15	0	0.00	0	65	16	15.57	972
16	0	0.29	18	66	21	14.86	927
17	0	0.29	18	67	13	14.14	882
18	0	0.43	27	68	13	15.00	936
19	2	0.86	53	69	10	14.43	900
20	0	1.14	71	70	11	13.86	865
21	1	1.29	80	71	21	14.00	874
22	3	1.71	107	72	12	14.57	909
23	2	1.71	107	73	17	14.86	927
24	1	2.00	125	74	14	15.29	954
25	3	1.86	116	75	17	13.71	856
26	2	2.00	125	76	12	14.14	882
27	2	2.14	134	77	14	13.14	820
28	0	2.29	143	78	10	12.00	749
29	4	2.57	160	79	15	10.71	669
30	3	2.29	143	80	10	10.14	633
31	2	2.43	152	81	6	9.86	615
32	5	2.57	160	82	8	9.00	562
33	0	2.14	134	83	8	7.57	472
34	3	2.29	143	84	12	6.29	392
35	1	2.71	169	85	4	5.71	357
36	1	2.14	134	86	5	4.71	294
37	4	2.57	160	87	1	3.57	223
38	5	2.43	152	88	2	2.29	143
39	1	3.29	205	89	1	1.86	116
40	3	3.57	223	90	0	0.55	34
41	2	3.71	232	91	3	0.55	34
42	7	3.43	214	92	1	0.55	34
43	3	3.86	241	93	0	0.55	34
44	5	4.71	294	94	1	0.55	34
45	3	4.86	303	95	1	0.55	34
46	4	5.00	312	96	0	0.55	34
47	9	5.29	330	97	0	0.55	34
48	3	5.43	339	98	0	0.55	34
49	8	5.86	365	99	0	0.55	34
移動平均に33,936/543.86を乗じた。↑				100以上	0	0.55	34
				男性計	544	543.86	33,936

【女性】

年齢	通院患者調査結果	移動平均分析	通院患者調査からの障害者推計	年齢	通院患者調査結果	移動平均分析	通院患者調査からの障害者推計
0	0	0.00	0	50	5	3.14	143
1	0	0.00	0	51	1	3.00	136
2	0	0.00	0	52	2	2.86	130
3	0	0.00	0	53	3	2.43	110
4	0	0.00	0	54	3	2.71	123
5	0	0.00	0	55	3	4.71	214
6	0	0.00	0	56	0	5.86	266
7	0	0.00	0	57	7	6.86	311
8	0	0.00	0	58	15	7.43	337
9	0	0.00	0	59	10	7.57	344
10	0	0.00	0	60	10	8.71	396
11	0	0.00	0	61	7	8.71	396
12	0	0.00	0	62	4	7.14	324
13	0	0.00	0	63	8	6.86	311
14	0	0.00	0	64	7	7.00	318
15	1	0.71	32	65	4	7.00	318
16	0	0.71	32	66	8	7.57	344
17	2	0.86	39	67	11	7.57	344
18	2	1.00	45	68	7	7.57	344
19	0	1.14	52	69	8	8.43	383
20	1	1.29	58	70	8	9.14	415
21	1	1.00	45	71	7	9.14	415
22	2	0.86	39	72	10	9.57	435
23	1	0.86	39	73	13	10.00	454
24	0	0.71	32	74	11	10.00	453
25	1	0.57	26	75	10	10.43	472
26	0	0.29	13	76	11	10.43	472
27	0	0.29	13	77	8	10.00	454
28	0	0.43	19	78	10	9.71	441
29	0	0.29	13	79	10	9.71	441
30	1	0.71	32	80	10	9.14	415
31	1	0.86	39	81	9	8.57	389
32	0	1.14	52	82	10	8.00	363
33	3	1.43	65	83	7	6.71	305
34	1	1.86	84	84	4	5.86	266
35	2	2.00	91	85	6	5.00	227
36	2	2.00	91	86	1	4.14	188
37	4	1.86	84	87	4	3.57	162
38	2	1.86	84	88	3	3.14	143
39	0	1.86	84	89	4	2.57	117
40	2	2.14	97	90	3	1.09	50
41	1	2.00	91	91	1	1.09	50
42	2	2.00	91	92	2	1.09	50
43	4	2.29	104	93	1	1.09	50
44	3	2.57	117	94	2	1.09	50
45	2	3.00	136	95	1	1.09	50
46	2	3.14	143	96	0	1.09	50
47	4	3.29	149	97	0	1.09	50
48	4	3.00	136	98	1	1.09	50
49	3	3.00	136	99	1	1.09	50
移動平均に15,572/343.00を乗じた。↑				100以上	0	1.09	50
				計	345	343.00	15,572

年齢分布の推計結果を年齢区分ごとに集計すると次のとおりである。

年齢	男性		女性		合計	
	人数(人)	割合(%)	人数(人)	割合(%)	人数(人)	割合(%)
0歳～19歳	176	0.4%	200	0.4%	376	0.8%
20歳～29歳	1,168	2.4%	297	0.6%	1,465	3.0%
30歳～39歳	1,552	3.1%	706	1.4%	2,258	4.6%
40歳～49歳	2,853	5.8%	1,200	2.4%	4,053	8.2%
50歳～59歳	5,893	11.9%	2,114	4.3%	8,007	16.2%
60歳～	22,294	45.0%	11,055	22.3%	33,349	67.4%
合計	33,936	68.5%	15,572	31.5%	49,508	100.0%

また、福祉制度等対象年齢別に集計すると以下のとおりである。

<年齢分類>

- ・ 0歳～17歳
- ・ 18歳～39歳
- ・ 40歳～64歳
- ・ 65歳～

介護保険制度の適用とならない年齢群

40歳以上の脳血管疾患等の特定疾病患者が、介護保険制度の適用となるため、特定疾病以外の疾病と区別するために構成した年齢群

全ての疾患が介護保険制度の適用となる年齢群

年齢	男性		女性		合計	
	人数(人)	割合(%)	人数(人)	割合(%)	人数(人)	割合(%)
0歳～17歳	96	0.2%	103	0.2%	199	0.4%
18歳～39歳	2,800	5.7%	1,100	2.2%	3,900	7.9%
40歳～64歳	13,737	27.7%	5,059	10.2%	18,796	38.0%
65歳～	17,303	34.9%	9,310	18.8%	26,613	53.8%
合計	33,936	68.5%	15,572	31.5%	49,508	100.0%