

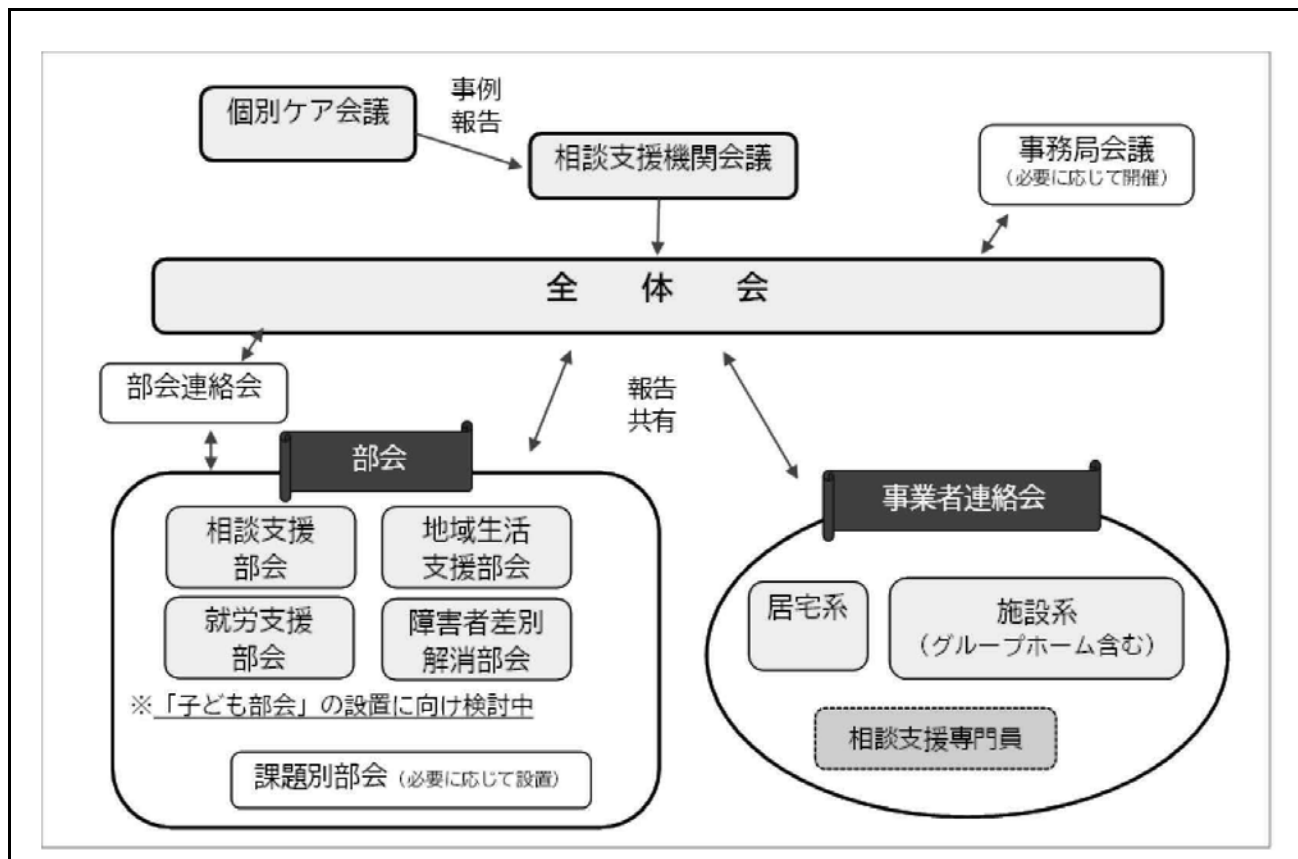
中野区

1 地域自立支援協議会の基本事項

(1) 名称 中野区障害者自立支援協議会

(2) ホームページURL https://www.city.tokyo-nakano.lg.jp/kenko_hukushi/svogai/svogaisvajiritsushien.html

(3) 組織図



2 地域自立支援協議会の委員

(1) 委員名簿

No.	役職	氏名	所属	種別	備考	経験年数
1	会長	中村 敏彦	社会福祉法人 東京コロニー	障害福祉サービス等事業者		14
2	副会長	秋野 文男	中野区福祉団体連合会	家族・関係団体		2
3	副会長	黒木 俊一郎	社会福祉法人 中野区社会福祉協議会	社会福祉協議会		2
4		大倉 晴子	中野区民生児童委員協議会	民生委員・児童委員		3
5		鈴木 裕美	中野区障害者福祉事業団	雇用関係機関		10
6		工藤 英子	新宿公共職業安定所	雇用関係機関		1
7		松井 薫	一般社団法人 中野区医師会	医療関係者		3
8		古京 陽子	東京都立中野特別支援学校	教育関係機関		2
9		鈴木 祐二	中野区聴覚障害者福祉協会	障害当事者		4
10		小川 光彦	中野区中途失聴・難聴者の会	障害当事者		7
11		高橋 博行	中野区視覚障害者福祉協会	障害当事者		13
12		関口 明彦	権利主張センター中野	障害当事者		16
13		眞山 和久	知的障害当事者	障害当事者		3
14		宮澤 百合子	中野区手をつなぐ親の会	家族・関係団体		8
15		大村 美和子	中野区肢体不自由児者父母の会	家族・関係団体		16
16		山本 紀子	中野区重症心身障害児(者)を守る会	家族・関係団体		2
17		上西 陽子	社会福祉法人 中野あいいく会	障害福祉サービス等事業者		16
18		福本 佳仁	特定非営利活動法人 カサ デ オリーバ	障害福祉サービス等事業者		2
19		池田 稔	特定非営利活動法人 ねこの手	障害福祉サービス等事業者		4
20		松田 和也	特定非営利活動法人 リトルポケット	相談支援事業者		14

No.	役職	氏名	所属	種別	備考	経験年数
21		鶴丸 祐介	特定非営利活動法人 リトルポケット	相談支援事業者		3
22		徳嵩 順一	社会福祉法人 正夢の会	障害福祉サービス等事業者		2
23		吉田 澄央	社会福祉法人 愛誠会	障害福祉サービス等事業者		2

(2) 委員構成

種別	全体会・部会名				
	全体会	相談支援部会	地域生活支援部会	就労支援部会	障害者差別解消部会
学識経験者	0				
医療関係者	1		2		
保健所	0				
教育関係機関	1			2	1
雇用関係機関	2			2	
企業	0				
障害当事者	5	1	1		6
ピアサポーター	0		3		2
家族・関係団体	4			1	
身体・知的障害者相談員	0	14	1		
相談支援事業者	2		9	12	2
障害福祉サービス等事業者	6	1	1		
社会福祉協議会	1				
法曹関係者	0				
民生委員・児童委員	1				
地域住民	0				
行政職員(区市町村)	0				
行政職員(都)	0				
その他	0				
計	23	16	17	17	11

3 地域自立支援協議会の活動状況

(1) 地域自立支援協議会での協議事項(複数回答)

① 相談支援事業の運営体制に関すること。

相談支援機関会議で話し合われた事例の内容や件数についての報告、および相談支援部会の報告内容について協議を行った。

② 就労支援に関すること。

就労支援部会の報告内容について協議を行った。

③ 地域移行・地域定着支援に関すること。

地域生活支援部会の報告内容について協議を行った。

⑥ 困難事例等の解決に向けた検討に関すること。

相談支援部会において各相談支援機関の現状を把握するためのアンケートを実施し、困難事例の解決に向けた検討を行った。

⑦ 関係機関や他分野のネットワークに関すること。

相談支援専門員のネットワークづくりや相談対応能力向上を目的として、新たに「相談支援専門員連絡会」を設置した。

⑨ 障害者差別解消法や条例、権利擁護に関すること。

障害者差別解消部会の報告内容について協議を行った。

⑫ 地域自立支援協議会の運営に関すること。

部会・連絡会の編成の見直し・検討を行い、新たに「相談支援専門員連絡会」を設置した。

(2) 地域自立支援協議会としての役割（複数回答）

① 情報の顕在化

個別ケア会議や各部会において、地域課題の顕在化を図っている。

② 情報共有・情報発信

全体会や各部会・連絡会等で近況報告や課題の共有を行っている。
全体会の議事録を区のホームページに掲載するとともに、4部会合同セミナーを年1回開催し、協議会の活動について発信を行っている。

⑤ 地域課題の整理

全体会で地域課題としてあがった事項について、課題別に各部会の検討事項として振り分けを行っている。

⑥ 課題解決に向けての検討

相談支援体制、地域生活支援拠点の整備、障害者雇用、障害者差別解消等の課題について、各部会において検討を行っている。

⑦ 障害福祉計画等の進捗管理や調整

障害福祉計画等の策定案（策定時）や進捗状況等について報告を受け、意見がある場合には意見を述べている。

⑨ 構成員の資質向上・研修の場

4部会合同セミナーや、各部会、事業者連絡会で実施する研修により、構成員の資質向上を目指している。

⑪ 相談支援過程における評価（相談支援の質の評価、機関等及びそれらの連携に関する評価、施策に関する評価、政策作成に係る提言）

相談支援機関会議で話し合われた事例の内容や件数について報告を受け、意見がある場合には意見を述べている。

(3) 地域自立支援協議会として把握している地域課題

ア 地域課題に対して取り組んだ（取り組んでいる）内容又は取り組めなかった理由等
（複数回答）

① 相談支援の質及び量

相談支援部会において、区内の相談支援体制に関するアンケート調査の実施に向け検討を行った。

⑤ 緊急時に備えた体制づくり

施設系事業者連絡会において巨大地震発生時の対応に関する検討や情報交換を行った。

⑥ 障害児支援

障害児支援の関係機関の連携を図るため、新たに部会等の設置について検討を行った。

⑪ 地域移行・地域定着支援

就労支援部会において、障害者の雇用促進に関し啓発パネルの展示と相談会を実施した。

⑫ 地域移行・地域定着支援

地域生活支援部会において、区の精神障害者地域生活支援センターが行う地域移行支援の内容や課題等についての勉強会を行った他、精神科病院や就労施設等の視察を行った。

イ 地域課題の中で、広域又は東京都全域で対応するほうが良いと考える課題

特になし。

4 地域自立支援協議会の活性化

(1) 法改正に伴う地域自立支援協議会の見直し等（複数回答）

① 個別事例の検討を通じて、地域のサービスの開発・改善につなげた。

相談支援機関会議で取り上げられた個別事例はすべて全体会へ報告を行い、そのうち主なものについて課題として取り上げ、全体会の場で協議を行っている。

ア 個別事例の検討を行った回数

6

回

イ 参加した事業者・機関等の数

7

か所

ウ 個別事例の検討を通じて取り上げた地域課題、サービスの開発・改善結果

通所施設や居宅介護、障害児福祉サービスの利用にあたって、本人への望ましい支援、家族の意向、利用できる障害福祉サービスに乖離がある事例の共有が多数見られた。
家族の意向と実際に利用できるサービスのすり合わせや、関連機関との連携の重要性が改めて確認されている。

② 個別事例への支援のあり方に関する協議、調整を行うため、専門部会等の設置や改編を行った、又は行う見込みである。

相談支援専門員連絡会の設置を行った。

③ 区市町村の担当部署と基幹相談支援センターが共同で事務局を担当するなど、基幹相談支援センターとの連携を強化した。

相談支援専門員連絡会の事務局を基幹相談支援センターが担うことで、基幹相談支援センターとの連携を強化した。

④ 地域課題の抽出を促進するため、地域の相談支援事業者等が参画する機会を増やした。

相談支援専門員連絡会の設置を行った。

(2) 地域で生活する当事者の声の反映（複数回答）

⑤ 地域で生活する当事者に対してアンケート調査等を実施している。

4部会合同セミナーで、障害の有無に関わらず参加できるイベントを行った。

⑧ その他

委員選任の際は、地域の当事者団体及び家族団体に対し委員推薦依頼を行い、必ず当事者及び家族が委員に就任するようにしている。

(3) ICTの活用（複数回答）

② 会議録作成等に、音声認識による文字起こしツールを活用

⑧ 調査・アンケート等でWeb回答できるフォームを用意

5 相談支援体制の拡充【新規】

(1) 相談支援体制を推進するための取組（複数回答）

① 基幹相談支援センター等、相談の中核となる窓口について、すぐに利用することができるよう、分かりやすく周知している。

(2) 地域移行に向けた相談体制（複数回答）

④ 地域移行を希望した対象者に対し、地域移行支援事業者等の相談支援事業所の支援に繋ぐことのできる連携体制ができています。

⑥ その他

精神障害者については、④に加え、ReMHRAD（地域精神保健医療福祉社会資源分析データベース）の情報や、各地域の保健センター等関係部署への調査をもとに実態を把握している。